



Apis mellifica

L'abeille : Apis

Apis mellifica



L'abeille: Zoologie

- ☛ Insecte
- ☛ Hyménoptère
- ☛ Aculeate
- ☛ Vespidae
- ☛ Apidae





Composition du venin

- ☞ **Mediateurs:** sérotonine, adrénaline, noradrénaline, dopamine
- ☞ **Acides:** phosphorique, butyrique, acides insaturés
- ☞ **Aminoacides:** arginine, alanine, choline, cystéine, glycérine, un dérivé de l'indol
- ☞ **Enzymes:** histamine, hyaluronidase, phospholipase (venins d'élapidés)
- ☞ **Peptides basiques toxiques:** (Mellitine)
- ☞ **Ions K⁺** en quantité appréciable

Apis mellifica

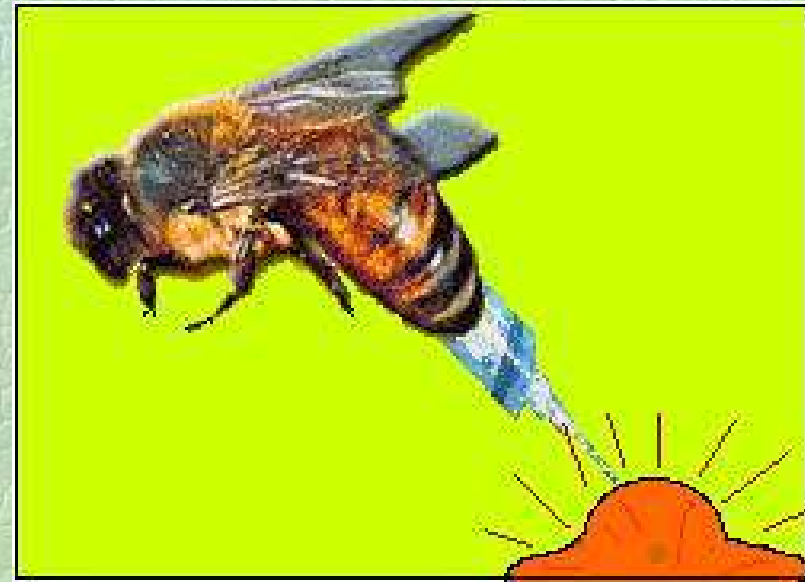


Effets du poison

☞ **Enflamme**

☞ **Provoque des crampes**

☞ **Insensibilise**





Dangers du venin

🐝 Variable

- Avec la localisation (gorge: danger mortel)
- Avec l'intensité de la réaction (Anaphylaxie)
- Avec l'extension de l'œdème
- Avec le nombre de piqûres

🐝 Avortement possible avec les basses dynamisations



Effets des piqûres

☞ Inflammation

- (quelque part: angine, érysipèle, rhumatisme...)
- Histamine-like: Tumor, Calor, Dolor, Rubor ? ±
- Urticaire, œdèmes y compris de Quincke,

☞ Neurotoxique

- Pressé, occupé,
- Crampes, convulsions, puis stupeur jusqu'à la paralysie
- Œdème cérébral (maladresse, méningite..., cri encéphalique)

☞ Toxicité rénale

- De l'oligurie à l'anurie « A-Piss... » (≠ Nat-m)

☞ Cœur et circulation

- De la faiblesse à l'anémie
- Ne peut se permettre d'être malade

☞ Allergie & Anaphylaxie possibles

☞ Avortement possible

- (début de gestation, nombreuses piqûres)



Action générale

- ☞ **Violent & soudain**
 - comme une piqûre d'abeille
- ☞ **Brûle, fait mal, œdème**
 - Belladonna: Calor, Rubor, Dolor, Tumor mais plutôt œdème que congestion: plus pâle que pour Bell
- ☞ **Pas de soif**
 - Oligurie ou anurie : » A - Piss « avec ou sans albuminurie
 - Quand l'urine revient, la guérison approche
- ☞ **Chaleur aggrave**
 - de toute sorte, même locale (cigarette allumée qui neutralise le venin des piqûres)
- ☞ **Toucher & pression aggravent**
 - Peur d'être approché, d'être touché
- ☞ **Le froid améliore**
 - Bain ou enveloppements froids.
 - Le chien se baigne dans les mares



Aggravations

- ☞ **Par la chaleur, par le feu (poison thermolabile)**
 - Temps, bain, chambre, boisson; chaud...
 - En regardant ou approchant un feu (Insectes)
- ☞ **Par le toucher, la pression**
 - Toucher les cheveux suffit
 - peur d'être approché, d'être touché
- ☞ **Par la solitude**
 - Une abeille isolée meurt
- ☞ **Après un sommeil**
 - Ne peut perdre son temps
- ☞ **durch Liegen**

- ☞ **Par la suppression d'une éruption**
- ☞ **À 16 heures**



Améliorations

☞ Par le froid

- Du temps au bain froid
- De l'air frais à l'enveloppement froid

☞ En se découvrant

☞ Par le mouvement, l'occupation

☞ Par la miction

- Quand l'urine arrive, la maladie part

☞ Après une expectoration

Apis mellifica



Latéralité

☞ **A gauche: le frelon**

- Vespa crabro



- **1 vraie bande de pirates**

☞ **À droite: l'abeille**

Du haut en bas



- ☞ **1 Volk , 1 Führer !**
- ☞ =1 peuple, 1 chef



Étiologie

- ☞ **Après un stress émotionnel** (peur, colère, jalousie, etc...)
- ☞ **Après une suppression d'éruption**
- ☞ **Retour du bord de mer**
 - Chez Nat-m.
- ☞ **Mosure ou piquêre du animal venimeux**
- ☞ **Survenue brusque d'un tuberculisme**
- ☞ **Les beaux jours marquent le retour d'Apis**



Psychisme

- ☞ **Pulsion destructrice**
- ☞ **Occupation frénétique**
- ☞ **Comportement enfantin**
- ☞ **S'illusionne qu'elle n'est pas malade**
- ☞ **Peur des aiguilles , d'un aiguillon**
- ☞ **Folie: à propos d'occupation, d'érotisme**
- ☞ **Jalousie**
- ☞ **Stupeur (pendant l'accès fébrile)**



Systeme nerveux

- **Fontanelles ouvertes**
- **Hydrocéphalie**
- **Congestion cérébrale**
- **Pousse la tête contre le mur**
- **Maladroit, a des crampes**
- **Paralysie (l'anus reste ouvert)**
- **N'admet pas d'être malade**



Organes des sens

Yeux

- Inflammation granuleuse de la cornée & de la conjonctive
- Paupière supérieure droite paralysée, enflée
- Photophobie, < par la chaleur

Nez

- Œdème
- Rhume par temps chaud

Oreilles

- Érysipèle

Bouche

- Sèche
- Ne peut pas sortir la langue

Peau

- Urticaire comme de la cire



Appareil respiratoire

🐝 Nez

- Rhume par temps chaud

🐝 Gorge

- Œdème de la luette
- Inflammation de l'amygdale droite

🐝 Respiration

- Asthmatique
- Dyspnée par temps chaud
- Cherche le plein air avec de la fraîcheur
- Aggravation couché sur le côté gauche



Cœur & circulation

☞ Sang

- Anémie

☞ Cœur

- Douleurs; palpitations⁴
- Angine de poitrine⁴; dilatation³;
- Myocardite, péricardite³; hydropéricarde

☞ Pouls

- Quasi imperceptible, irrégulier;
tachycardie⁴;



Appareil digestif

☞ Langue

- Sèche à bord humide, reste collée aux dents
- Ne peut tirer la langue

☞ Gorge

- Enflammée, sèche, douloureuse
- Douleur en avalant.
- Sensation d'étouffement, parfois avec des « membranes »

☞ Estomac

- Douleur (brûlante) après manger
- Désir de lait qui >
- Désir d'aliments acides qui peuvent <
- Pas soif (même pendant la fièvre mais comme Pulsatilla peut boire comme un trou)
- Pyrosis
- Vomit (de la bile, du mucus) pendant la diarrhée, de suite après manger



Abdomen

☞ **Ventre**

- Enflammé, dilaté, sensation de tension dans le bas-ventre
- Douleur coupante, d'arrachement de l'hypochondre

☞ **Rectum**

- Constipée pendant la gestation
- Diarrhée, matinale, pendant la dentition, après manger
- Hémorragie par l'anus; anus reste ouvert
- Région anale douloureusement sensible
- Besoin fréquent & ténesme
- En quantité, diarrhéiques ou pâteuses
- Rarement constipation

☞ **Selles**

- brunes, jaunes ou vertes; muqueuses; avec du sang; aqueuses jaillissent; odeur de pourriture
- Selles involontaires, incontrôlées mais ressenties



Organes urinaires

☞ Inflammation

- Tout le système peut être touché, douleurs brûlantes + modalités habituelles
- D'habitude pas de soif, œdème, anurie (A-piss)
- Néphrite ± aigüe; urétrite, Cystite
- Brulures pendant la miction
- Pisse plus qu'il ne boit ou pas du tout

☞ Paralysie

- Urine souvent et involontairement; incontinence
- Oligurie à anurie
- Le nouveau-né n'arrive pas à uriner
- Doit pousser fortement lors d'hypertrophie de la prostate

☞ Urines

- Rares, troubles; fortement colorées, protéinurie,
- Sédiment comme du marc de café



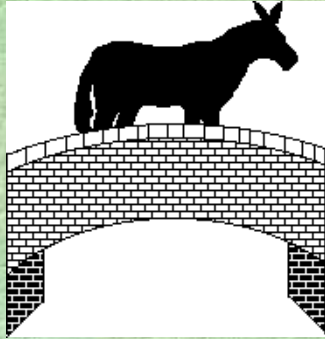
Organes femelles

- ☞ **Organes encore infantiles**
- ☞ **Œdèmes**
- ☞ **Inflammations**
- ☞ **Tumeurs, kystes ovariens (à droite)**
- ☞ **Troubles fonctionnels**
 - Règles
 - Métrorragies
 - Leucorrhées
 - Avortement précoce (Attention aux basses dynamisations)



Mâles

- ♂ **De l'eau dans le scrotum**
- ♂ **Hydrocèle polykystique**
- ♂ **Ennuis prostatiques**
 - Gonorrhée
 - Inflammations
 - Douleurs
 - Gonflement

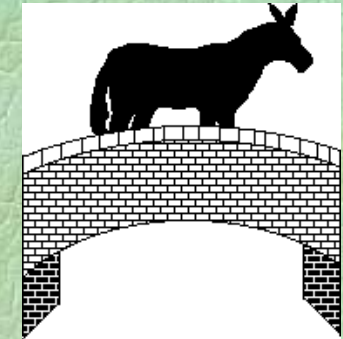


L'abeille !

- ☞ Petite femelle, faible, anémique, jalouse, sans soif
- ☞ Toujours précipitée et affairée, méticuleux pour des riens
- ☞ Vit dans, par et pour l'essaim.
- ☞ Sacrifie sa vie et son travail pour lui jusqu'à la mort cardiaque. Pas le temps d'être malade.
- ☞ Le froid lui apporte la fraîcheur, douleurs brûlantes.
- ☞ Peur des aiguilles¹, d'être touché¹. de rester seul
- ☞ Désir de compagnie³;

Apis mellifica

Apis mellifica



☞ **Fertilité particulière**

- Faible, sous-développée
- Jalousie (la reine)
- Règles trop courtes
- Ouvrière, faible, stérile,

☞ **C'est l'essaim qui compte**

- Occupée (maladie = temps perdu)
- Bavard¹, danse¹
- Peur des aiguilles, d'être touché
- Peur⁴; irritable⁴, colère facile³

☞ **Métabolisme dans la ruche**

- A-piss ⇔ Œdème
- Soif = ± 0
- Kystes ovariens à droite

☞ **Latéralité droite**





Apis mellifica

- ☞ **Lateralität** : rechts - Bienenstamm wie eine Naziregierung. « *Ein Volk, ein Führer* ».Für die linke Seite: eher Hornisse (*Vespa crabro*) die wie Seeräuber leben
- ☞ **PROBLEME:**
- ☞ **Kommunikation:** Geschwätzig¹ (*Apisin*³); tanzt¹ (*Apisin*¹); Erbrechen sofort nach dem Fressen³
- ☞ **Fortpflanzung:** 1 einziger Hochzeitsflug & ± 2000 Eier/Tag: Menses too short¹ day³ (9) or 2 days⁴ (5); Libido erhöht³; Arbeiterin steril (an Herzleiden denken), Durch Pheromone bedingt, sonst nur ♂ Eier; Eifersucht³; (*Apisinum*⁴); E. beim ♀³ (1) kindisches Benehmen³; Erhöhtes sexuelles Verlangen bei Witwen⁴ (7); Abortus⁴; Bearing down⁴; Eierstockbeschwerden⁴, Schmerz⁴; Zysten³; Entzündung (*Ovaritis*)⁴
- ☞ **Arbei:** Verrückt⁴, Unruhe⁴, beschäftigt³; Bange⁴; gewissenhaft für Kleinigkeiten¹;
- ☞ **Angst** vor Kontakt¹ (43), vor Nadeln die auf ihn gerichtet sind¹ (11); allein zu bleiben³; vor dem Tode⁴;
- ☞ **Wasserhaushalt im Bienenstock:** Honig entwässern, Stock befeuchten, kühlen; Gehirn: Ungeschickt⁴, Hydrocephalie⁴; Hirnödem; Durst unlöslich³; Durstlos⁴; (*Apisin*⁴); Durstlos bei Fieber³(47); Harn: Anurie⁴; dünner Strahl³; Harnlassen: oft⁴ schmerzt³; ; Enuresis⁴; Lider: Ödem⁴; rot⁴; entzündet⁴,
- ☞ **Meteorologie:** Wärme <<<: kalt & feucht<<<; Kälte<<<; Lüftung: Verlangen nach Freiluft⁴; Freiluft >⁴

Apis mellifica



Merci pour votre attention



Un Boxer à œdème de Quincke

Etape 1 : tout est normal

- Boxer bien vivace
- En bonne santé
- Atrappe volontiers mouches, guêpes etc...
- Aspect: cf Boxer



Etape 2 : œdème

- Soudain
- Agité
- Dyspnée
- Très enflé
- Babines: épaisseur d'un pouce
- Aspect: comme un dogue de Bordeaux



Etape 3: traitement



Apis 30 CH

3 Globuli

Etape 4 : 15 minutes + tard

- La tête semble rétrécie, pleine de plis
- Aspect: comme un Shar-peï



Etape 5 : résultat

- Encore 15 minutes plus tard
- A repris l'aspect d'un boxer normal
- Respiration normale



Kystes ovariens

Twinkle, Golden Retriever ♀ ;

Née le 26-09-2003

Propriétaire: Christine B... ; Paris

Présentation du cas

- Twinckle: championne (chasse & beauté)
- 10.7.2001: Chaleurs déclenchées par injection d'hormone
- Là dessus: gestation nerveuse, stoppée par Phos 30 CH
- 18.3.2002 nouveau déclenchement des chaleurs
- 15.4.2002 insémination artificielle (à l'ENVA)
- 15.6.2002 : Portée de 10 chiots (Caul. 30 CH)
- Vers le 8-10.2003 léger saignement à la vulve
- 22.10.2003: frottis vaginal : encore en chaleurs
- 30.10. 2003: frottis vaginal : chaleurs terminées, on reprend l'entraînement

Le comportement de Twinkle

- Affectueuse, aimerait être la seule chienne de la famille
- Très sociable; toujours occupée.
- N'a pas encore trouvé son rang dans la meute familiale (3 ♀)
- Fait volontiers plaisir à ses maîtresses, mais seulement quand cela lui convient.
- A été une mère remarquable.

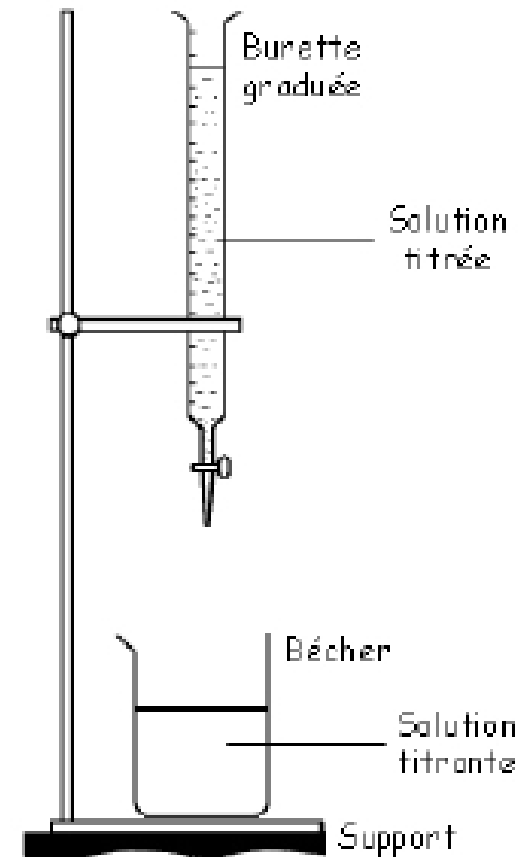
Anamnèse clinique

(à l'école vétérinaire)

- 20.11.2003 Donc 1 mois plus tard: à nouveau métrorragie
- 14 jours plus tard: Echographie.
- Uterus normal & vide aux parois épaissies & plissées.
- Ovaires: taille normale, à droite 3 gros kystes, à gauche: 2 petits
- Dosage de l'œstradiol du sang et kystes: < 15 UI
- Diagnostic: Hyperœstrus
- Pronostic: Sterilité

Recherche du remède

- **Kent: Genitalia, female, Tumors, cysts, ovaries, right**
« *Apis* ; *Fl-ac.* ; *Iod.* ; *Lyc.* ; *Podo.* »
- **3 gros kystes à droite, 2 petits à gauche**



Diagnostic différentiel

- ~~Fl-ac.:~~ hectique, infatigable, problèmes tendineux
- ~~Iod.:~~ Hypo- ou Hyperthyroïdie
- ~~Lyc.:~~ Latéralité droite; serait plus peureux, plus volontiers dans le couloir que près des gens, appétit variable, aspect précocement vieilli.
- ~~Podo. :~~ a volontiers de la diarrhée, des ennuis hépatiques
- *Apis* : Oui : toujours occupé, recherche la compagnie, latéralité droite
- **Donc Apis 30 CH dose unique le 21.11.2002**

Résultats

- 10 jours plus tard échographie: les kystes ont disparu
- À cause des expositions & field-trials, injection d'hormones: ⇒ Œstrus plus tôt que prévu
- Contrôle échographique: à droite tout va bien, à gauche 3 kystes
- Sans me demander, on répète Apis 30 CH
- 10 jours plus tard: contrôle: kystes disparus
- Fin août: l'entraînement pour la chasse reprend
- 2007 : Twinckle a eu 3 belles portées
- 2009 : Elle est encore en pleine forme

Le mot de la fin

Je trouve très
intéressant de
pouvoir travailler
main dans la main
avec un vrai
scientifique
honnête et sans
préjugés.

