



L'homéopathie familiale avec le
centre homéopathique du Québec



Association Promotion de la Médecine Homéopathique

Lettre trimestrielle n° 83
Mai 2017

SOMMAIRE

- Éditorial de la Présidente p. 03
- Compte rendu de l'AG 2017 p. 04 à 07
- Réponse d'un Homéopathe à Valeurs Actuelles (n°4095, p 62 à 64) p. 08 à 10
- L'Organon et les symptômes locaux p. 11 à 13
- Les ondes électromagnétiques p. 14 à 21
- Thuya en agro-homéopathie p. 22 à 24

Les articles et commentaires sont publiés sous la responsabilité de leurs auteurs.

Et n'oubliez pas que l'automédication a ses limites, n'hésitez pas à consulter un professionnel de santé en cas de doute ou de prolongation de vos problèmes, vous les trouverez dans l'annuaire des praticiens sur notre site :

<http://apmh.asso.fr/agrements/choimedicos>

Les rendez-vous 2017

Deux séminaires homéo-familiale avec l'homéopathe canadien, Jean Lacombe, du centre homéopathique du Québec ouverts à tous :

- Une semaine à Skoura (Maroc) du 4 au 11 juin 2017
- Un WE à Lyon les 8 et 9 juillet 2017

Tous les renseignements sur le site de l'Apmh :

<http://www.apmh.asso.fr/breves/view/106>

<http://www.apmh.asso.fr/breves/view/107>

Attention nombre de places limité, seuls les premiers inscrits auront la chance d'y participer

2 jours d'agro-homéopathie dans la Marne

Les 11 et 12 ou les 13 et 14 sept 2017

Éditorial de la Présidente

Bonjour à toutes et à tous,

Vous allez trouver des articles variés dans cette nouvelle lettre : du compte rendu de l'AG 2017, à un droit de réponse à un article discréditant l'homéopathie en passant par un nouveau remède en agro-homéopathie.

Mais la question que vous vous posez tous : « à quelle sauce va être mangée la médecine homéopathique sous le nouveau gouvernement français ? »

Le quinquennat précédent a vu s'augmenter les difficultés du corps médical en général et de l'homéopathie en particulier... Le nombre de médecins en médecine de ville est en diminution continue, celui des homéopathes va bientôt être ridicule. Souhaitons que notre nouveau président ramène notre système de santé à la place qu'il mérite en sachant écouter les professionnels de santé, actuellement en détresse comme les patients.

Lors de notre dernier stage agro-homéopathie, nous avons réussi à obtenir une prise en charge financière des formations pour les agriculteurs (relevant de la Mutuelle Sociale Agricole) par leur organisme de formation continue, Vivéa. Souhaitons que notre nouveau ministre de la santé s'en inspire pour financer les formations homéopathiques auprès des médecins, pharmaciens, sages-femmes ou autres infirmiers

Loin de tous ces problèmes, nous sommes actuellement dans la palmeraie de Skoura qui n'est pas encore polluée par les ondes électromagnétiques (un long article va essayer de vous les expliquer) et où nos matrones et nos agriculteurs continuent avec enthousiasme leur expérimentation de l'homéopathie, ils ont soif d'apprendre comme le souhaitait Samuel Hahnemann :

« Lorsqu'il s'agit d'un art sauveur de la vie, négliger d'apprendre est un crime ! » et ils attendent avec impatience la venue d'un vétérinaire homéopathe pour compléter leur formation.

Dernière chose, plus terre à terre, merci de ne pas oublier de verser votre don, vous savez que nous ne bénéficions d'aucune subvention (ce qui garantit notre liberté) et nous avons besoin de votre soutien pour mener à bien toutes nos actions.

Bonne fin de trimestre, bonnes vacances et à la rentrée scolaire.

Isa ROSSI

ASSEMBLEE GENERALE du 17 mars 2017

L'Assemblée Générale est ouverte à 11 h 15 par la présidente, Isabelle Rossi, qui remercie tous les membres présents qui émargent la feuille de présence.

le quorum est largement atteint 78 % sur les 25 % exigés dans les statuts, l'AG peut donc commencer.

∞ **Le procès verbal de l'Assemblée Générale du 11 mars 2016** est distribué et approuvé à l'unanimité.

∞ **Rapports moral et d'activité** présentés par Isabelle Rossi

Beaucoup de nouveautés cette année, tout d'abord, :

1/ **les WE agro-homéopathie** qui ont remporté un grand succès. Le premier réunissait 23 participants à l'abbaye de Maylis sur le long WE du 14 juillet (du mercredi soir au dimanche après-midi). Les moines nous avaient réservé un accueil particulièrement chaleureux, le second en janvier à Saint Laurent de Chamousset, là, le mauvais temps ne nous a pas épargnés et on a fini le WE à Lyon, car la maison familiale réservée avait aussi programmé un mariage très perturbant ! Un troisième WE est programmé en avril de cette année dans la Drôme provençale. Grande première, nous avons eu 15 places achetées par le fond de formation de la MSA, Vivéa ! L'occasion de remercier ici notre ingénieur agronome, Aziz Yaacoubi, pour sa disponibilité et son enthousiasme sans faille.

2/ Nous avons aussi organisé deux **journées plantes sauvages comestibles** avec Caroline Garnier et l'aventure au coin du bois. Elles ont remporté un franc succès puisque plus d'une vingtaine de participants à chaque fois.

3/ **Cours d'homéo-familiale** : suite à la venue à Skoura de l'homéopathe Jean Lacombe, on a mis au point un partenariat pour des cours d'homéopathie familiale en ligne, Jean espérait au moins une vingtaine de personnes, nous en sommes à 115 !

la série des 10 cours se termine par une semaine à Skoura et/ou un WE à Lyon avec notre formateur canadien.

4/ Caroline nous avait invité au **salon Primevère** l'année dernière. Du coup cette année, on a fait notre dossier dans les temps et avons obtenu un stand à notre nom. Le salon s'est tenu début mars et a été l'occasion de distribuer de nombreuses lettres pour se faire connaître. Par contre une seule adhésion sur place et une qui a été faite par mail la semaine suivante... attendre pour voir s'il y a assez de retombés pour justifier la dépense importante (500 €)

5/ La dernière **lettre de l'Apmh** de 2016 fêtait les 25 ans de l'association, de nombreux anciens ont répondu par des articles plus intéressants les uns que les autres....
Suite à l'élagage fait l'année dernière, les frais liés à la lettre ont diminué de presque 40% mais les dons aussi ???

6/ les **semaines homéo-paléo** au Maroc se poursuivent, le nombre de participants est plutôt à la baisse, réfléchir si on persévère ?

7/ les semaines de **formations homéo pour les matrones de Skoura**, ont, elles toujours autant de succès, nous avons un noyau dur d'une dizaine de femmes qui viennent très régulièrement et se réunissent tous les lundis matin pour des révisions. C'est un peu plus dur de faire démarrer **l'agro-homéo auprès des agriculteurs**, mais n'oublions pas que nous sommes au Maroc, alors patience !

8/ **Les membres** : toujours une baisse sensible des adhésions à surveiller de près, et peut-être faire un appel dans la prochaine lettre pour que chaque adhérent se charge d'en trouver un nouveau, ce qui implique de prévoir deux lettres par envoi.

9/ **Clefs USB de l'agro-homéopathie**, données à tous les stagiaires des stages agro-homéopathie et vendues aux autres, 30 € aux adhérents Apmh et 40 € aux autres

10/ Jeu homéo-poursuite, toutes les démarches auprès de l'Inpi ont été faites pour la protection de ce jeu. Nous en avons vendu déjà une quinzaine. (30 € pièce)

11/ Donations et legs, depuis la loi Economie Sociale et Solidaire de 2014, toutes les associations simplement déclarées de plus de trois ans ont la capacité de recevoir des donations et des legs. Simplement, elles ne bénéficieront pas de l'exonération d'impôts liée à la reconnaissance d'utilité publique. Pensez à l'insérer quand on fera refaire les dépliants et à rajouter sur le site...

12/ Vues Google sur le site de l'Apmh, 25 000 utilisateurs du site sur l'année de toutes les villes de France mais aussi de l'étranger.

13/ Le site s'enrichit aussi de la matière médicale et des grands principes de l'homéopathie en power point du Docteur Jacques Millemann, vétérinaire homéopathe à la retraite et un forum en ligne va être créé pour les échanges agro-homéo.

Les rapports moral et d'activité sont adoptés à l'unanimité

🌀 **La trésorière, Marie Christine NEDELEC** présente le **rapport financier.**

I/ les recettes : pour un total global de 32 376 € bien inférieur à l'année dernière (51 519 €) mais il y avait près de 20 000 € pour le congrès de Skoura

Les dons proprement dit, qui avaient augmenté de 24% l'année dernière replongent cette année du même pourcentage : 14 522 € au lieu de 19 360 ! et le nombre de donateurs lui continue de baisser un peu ! (5 % : 336 au lieu de 358)

Le livret bleu a rapporté 112 € contre 235 € l'année dernière pour la même somme laissée sur le compte !...

II/ les dépenses

Il faut bien discerner les frais de fonctionnement qui sont quasiment stables depuis plusieurs années (11 559 € cette année pour 11 343 l'année dernière et 11 998 il y a deux ans).

Le plus gros poste est celui des 4 lettres trimestrielles qui représente 35% (plus d'1/3) des frais de fonctionnement. Toutefois bien réduit depuis l'année dernière, Les autres frais d'un montant de 20 781 € correspondent aux participations aux frais des différents stages (agro-homéo, homéo-paléo..) ou ventes de bouquins, on retrouve quasiment l'équivalent dans les recettes (18 000€)

BILAN 2016 : Recettes – Dépenses : 32 376 – 32 340 = - 36€
En début d'année 2016 : 19 475.04 € dont 16 235.11 € sur le livret bleu association
En fin d'année 2016 : 19 833.05 € dont 15 112.46 sur le livret bleu association

Le rapport financier est adopté à l'unanimité

3 **Election de nouveaux membres** : nous avons deux nouvelles candidatures celle de Capucine de Bretagne, médecin homéopathe dans l'Allier, et celle d'Éric Zins venu tout spécialement de la Marne pour notre AG il se présente comme un paysan ouvert sur tout ce qui touche l'environnement et accepte d'être notre référent « Agro-homéo » merci à tous deux.

3 **Questions diverses et projets à venir...**

1/ Après une courte discussion il n'a pas été jugé utile d'augmenter les dons, si ce n'est pour les non imposables qui passe à 20 € au lieu de 18 avec un effet immédiat. Par contre il est important d'essayer de faire comprendre à nos adhérents, de donner tous les ans et pas seulement une fois de temps en temps et aussi de trouver de nouveaux membres.

2/ Il va falloir faire refaire les flyers, l'occasion d'en faire rajeunir le look, tous sont appelés à y réfléchir et n'hésitez pas à nous faire part de vos idées

L'AG est levée à 12 h 30 .

DROIT DE REPONSE

Un SMS de ma fille : « *Vous allez lire un article dans Valeurs Actuelles qui ne va pas vous plaire !* »

En effet un truc à vous faire regretter un énième réabonnement ! Médecin homéopathe depuis plus de 40 ans, j'estime que vous diffamez ! (cf n° 4095 pages 62 à 64)

“L’homéopathie ne guérit pas, Elle soulage avec un discours”

L’entretien : Antoine Coquerel

Praticien hospitalier, chef de service en pharmacologie et toxicologie au CHU de Caen, ce professeur des universités décrypte les manquements scientifiques de l’homéopathie et les raisons de son succès.

Premièrement vous m’accusez de tromper mes patients que « je soulage avec un discours ». Un souvenir : M.D. un dimanche matin « *venez vite, docteur, mon mari est très malade* »

Ce n’est pas de la bobologie en cabinet tranquille : 40°C, la jambe gauche cramoisie, à moitié en coma vigile, un méchant érysipèle sur lymphœdème. Il en avait déjà fait un quelques mois avant et avait reçu d’un confrère 3 semaines d’antibiotiques. Je ne connais pas le « discours qui soulage » mais des remèdes homéopathiques de fièvre, d’infection, d’état général dont un, le venin d’un serpent qui donne la même jambe, mais 15 fois dilué au centième, a guéri mon patient en 3 jours.

Et chance, il n’a plus jamais refait de crise. Je n’ai pas donné de molécule, j’ai suscité des réactions. L’homéopathie est une médecine à réaction ; (ce n’est pas la seule) ; elle utilise une loi biologique d’inversion de masse. Le solvant garde ensuite l’empreinte électromagnétique qui se conserve au fil des dilutions. C’est ce qu’on a appelé trop poétiquement « la mémoire de l’eau ». L’homéopathie fait partie du grand arsenal thérapeutique. La médecine est un art,

s'il faut de la chirurgie, de l'allopathie, de la réanimation, allez-y faites votre métier !

Si vous êtes scientifiques ne dites pas : « je ne sais pas comment ça marche, donc c'est de la foutaise », dites : « ça m'intéresse » ! Ça fait 200 ans qu'on nous rebat les oreilles avec leur eau sucrée et l'effet placebo ! On ne devrait que soigner des bébés, qu'on « soulage avec un discours ». Je repense à ma fille dont il est question au début, elle a fait une coqueluche à un mois et demi, c'est grave pas de discours possible, heureusement que j'avais l'homéopathie : guérison rapide.

Les homéopathes s'entendent bien avec les toxicologues : trouvez-moi un toxique qui fasse tousser comme ci et comme ça, on diluera ce toxique.... Vous avez compris le principe. Pour faire des études d'évaluation contre placebo, ce n'est pas facile, il faudrait changer la méthode d'étude.

Parlons des vaccins, au début les homéopathes étaient favorables car on utilise ce qui donne la maladie, mais atténué, voir variole ou BCG. Dans le temps, la diphtérie faisait 80% de mort sur l'ensemble de la population, mais plus que 20% chez ceux soignés par l'homéopathie (grâce au discours qui soulage !) et avec le vaccin 0%. Et bien vaccinons ! Mais trop de vaccins, trop jeune, ou sur des personnes génétiquement sensibles peuvent perturber le système immunitaire

L'allopathie rend service aussi : anti-inflammatoire, antibiotique, antitussif, c'est bien mais ce n'est pas ça qui guérit, ce qui guérit c'est la réaction de l'organisme. Donc l'homéopathie guérit mieux, contrairement à votre titre page 64.

Je n'ignore pas l'existence de l'effet placebo, ça arrive à tout le monde même aux chirurgiens, mais c'est la mise en œuvre d'un système d'auto guérison qui est aussi une bonne réaction. L'effet placebo est plutôt faible en homéopathie, car peu de gout dans la bouche, petit volume...

« L'homéopathie ne doit pas être utilisée en cas de maladies chroniques, sérieuses, ou pouvant le devenir. Les personnes qui choisissent l'homéopathie mettent leur santé en danger, s'ils rejettent ou retardent les traitements dont l'efficacité et la sécurité sont prouvées. »

Deuxièmement, vous diffamez aussi l'enseignant que j'étais, quand j'assurais des cours d'homéopathie aux médecins et pharmaciens à la faculté, pour le diplôme universitaire. Je n'ai pas trompé mes élèves en leur indiquant le « discours qui soulage », vous les diffamez aussi en les prenant pour des gourdes. Et je ne vous parle pas de nos éminents maitres !

Au passage vous indiquez page 63 le remboursement des remèdes homéopathiques par la Sécurité Sociale : Affreux ! Supprimons l'homéopathie ! Mais le remboursement des remèdes pris pour les remplacer sera 10 fois plus cher.

Il y a quelque chose de vrai dans les propos du Professeur Coquerel, il dit que sa médecine hospitalière de spécialistes (je n'ai rien contre les spécialistes) est au détriment (sic) du « suivi psychologique » autrement dit d'un minimum d'humanité. C'était la grandeur, la force, la beauté du passionnant métier de médecin généraliste. Les pauvres, ils sont actuellement méprisés, pas défendus, déshonorés avec un C bloqué depuis 7 ans en dessous d'une coupe de cheveux ! Et la ministre les veut dans un système à l'anglaise. Pas étonnant qu'il y ait une « crise des vocations de la médecine générale » mais c'est une autre histoire... Je vous remercie

Docteur Etienne Larroque
Châtellerault
Diplômé de l'Ecole Française d'Homéopathie et de
l'Université



Nous vous invitons tous à témoigner de vos expériences pour user de notre droit de réponses auprès de la revue Valeurs Actuelles. Merci d'être le plus factuel possible dans vos descriptifs. L'Apmh se charge de constituer un dossier et de leur présenter. Les encadrés de cette page sont issus de l'article en question que nous tenons à votre disposition en pdf.

Que dit l'Organon des Symptômes locaux ?

Je viens de participer à une rencontre agro-homéopathique sur le terrain dans la Drôme organisée par l'APMH et sa pétillante présidente. La présence des acteurs culturels lui a donné relief et réalisme. L'animateur et ingénieur agronome nous a partagé son expérience avec fine pédagogie, précisions nuances et incertitudes de cette science pionnière. Je voudrais ici aborder la place du symptôme local dans l'organisme malade en donnant la parole au maître de l'homéopathie

1/ Toute manifestation locale n'est que l'expression localisée d'un trouble général § 188- 190- 192- 193- 199- 200.

La disparition des symptômes locaux après le remède homéopathique à la totalité des symptômes, est le témoin que la cure est terminée. Leur suppression par des moyens externes ou par un remède homéopathique inapproprié, supprime un indicateur de fin de cure.

Citations de l'auteur :

§ 188 *Ces manifestations étaient considérées comme exclusivement régionales et on donnait à ces affections l'épithète de locales...comme si l'organisme vivant en ignorait l'existence.*

§ 190 *On ne saurait donc concevoir la thérapeutique curative réelle ou complète d'une affection pathologique externe, dont on ne peut déceler une cause intrinsèque de quelque importance, sans **prendre en considération tout l'état général** et en visant à l'anéantissement et à la guérison de la maladie entière par le moyen d'une médication interne. C'est de cette manière seulement que cette thérapeutique sera rationnelle, utile, effective et radicale et cette proposition est toujours confirmée par l'expérience.*

§ 192 La meilleure méthode pour arriver à déterminer le remède de ces maladies « localisées », consiste d'abord bien entendu à prendre en considération le caractère exacte de l'affection dite locale .

Mais en plus de cet apport il est de la plus haute importance au cours de l'examen, d'établir une **anamnèse complète du malade comprenant tous les autres symptômes** qu'il est possible d'obtenir, soit objectifs, soit subjectifs, soit accidentels. L'image entière à rechercher ne sera **qu'en y ajoutant les symptômes antérieurs**, ceux précédant l'affection dont le malade se plaint, alors qu'aucune médication n'avait alors été prise pour cela.

§ 193 Par l'**administration exclusivement interne du remède** ainsi sélectionné, (et dont une seule prise souvent suffira, si l'affection est d'origine récente) on guérira simultanément la maladie générale et l'affection localisée dont dépend cette dernière. Pareil résultat thérapeutique prouve bien que l'affection localisée relève seulement et uniquement d'une maladie générale, c'est à dire intéressant l'organisme dans son entier. Cette affection localisée doit être considérée comme faisant **partie inséparable du tout**, comme un des symptômes qui attirent le plus l'attention et parmi ceux-ci le plus objectif de la maladie générale.

§ 199 Lorsque l'affection localisée a été supprimée et détruite par des moyens externes, comme les caustiques, les corrosifs, les dessiccateurs ou l'exérèse, avant que le remède constitutionnel, homéopathique à la maladie totale, n'ait pu être déterminé, le cas devient beaucoup plus compliqué, à cause de l'imprécision et de la labilité des symptômes qui restent encore.

Car, ne l'oublions pas, le principal symptôme pathognomonique visible, grâce à ses caractères particuliers et ses modalités jouant le rôle de **signal sémaphorique** qui, mieux qu'aucune autre circonstance aurait pu guider dans le choix et juger de la valeur du remède le plus approprié et préciser la prolongation opportune de

son usage interne jusqu'à l'anéantissement complet de la maladie, se trouve soustrait à notre observation.

§ 200 *Si dans une maladie défective (rareté des symptômes valorisants) l'affection externe localisée est encore présente, on a alors plus de chance pour arriver à déterminer le remède homéopathique correspondant à la maladie interne, provocatrice de cette manifestation distinctive.*

*Lorsque le remède est enfin trouvé et qu'on l'administre exclusivement par voie interne, la **persistance de l'affection localisée indique que la cure n'est point parfaite** encore. Tandis que sa disparition, sans avoir été supprimée par un remède externe quelconque, prouve que le mal a été extirpé jusque dans ses racines et que la restauration de la santé –par la **cessation à la fois de l'affection externe et interne-** est obtenue. On atteint ainsi le but qu'on ne saurait assez apprécier.*

2/ Le remède sera homéopathique à la totalité des symptômes et administré par voie interne exclusivement.

Nous pourrions peut-être ajouter aujourd'hui que le symptôme local permet parfois le « dépistage » d'une affection profonde, et qu'il peut être aussi symptôme dérivatif, « soupape de sûreté » pour une affection chronique interne qui menace les organes vitaux , un abcès par exemple ,

Retenons qu'il ne faut pas le « supprimer » !

Docteur Paul Aubrée
Médecin généraliste



BIBLIOGRAPHIE: Hahnemann Samuel L'ORGANON ,
ed Similia , 1982

Se protéger des ondes électromagnétiques

Le Dr Alfred GRUBER s'intéresse à la santé et à la prévention. Après 25 ans de recherches ininterrompues il a réussi à concilier la médecine traditionnelle orientale et chinoise, la bio-résonance et la physique quantique.



Monsieur Jacques Bauer, pharmacien-clinicien, associé en recherche clinique (C.R.A) dans les domaines fondamentaux du système immunitaire et du système nerveux central, spécialiste en santé environnementale, en immunologie nutritionnelle et en biologie quantique entre autres, nous a, lors d'une conférence puis d'une journée de formation, présenté ses nouvelles recherches et ses nouveaux outils.

Les produits I-like, ces nouveaux outils, associent les dernières découvertes issues de la technologie révolutionnaire de bio-résonance combinées à la philosophie de régénération asiatique.

La santé est un état de complet bien-être physique, mental et social, et ne consiste pas seulement en une absence de maladie ou d'infirmité. Cette définition est inscrite au préambule de 1946 à la Constitution de l'Organisation mondiale de la santé (OMS), et n'a pas été modifiée depuis 1946.

Comment pouvons-nous modifier les éléments de bien-être ?

- en aidant une personne à récupérer son meilleur potentiel,
- en ramenant une personne à sa meilleure autonomie.

En se rappelant que les êtres humains sont tous similaires mais non identiques, il y a donc individualisation ; ainsi, chaque Être doit revenir à sa santé propre.

Ce qui a été recherché par le Dr Gruber avec I-Like, c'est l'équilibre entre les forces internes et les forces externes. Prendre en compte ce que nous sommes et revitaliser notre environnement pour retrouver notre meilleur potentiel et notre autonomie.

Toute matière est formée d'atomes. Entre le noyau et les

électrons il y a du vide. Tout ce qui est matière est vibration.

Notre corps est constitué de vibrations dans ses moindres petits détails. Il est facile de comprendre le processus de « réparation » par l'administration de vibrations. La place de la médecine vibratoire se situe au-delà du niveau moléculaire, et par conséquent bien entendu au-delà du niveau génétique, également.

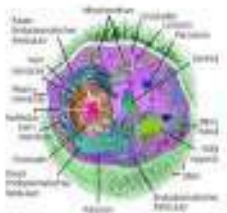
La réalité quantique de notre condition d'Humains : à l'intérieur de l'atome, donc à l'échelle sub-atomique, donc à l'intérieur de notre corps, mais également tout autour de nous, la matière, constituée d'énergie et d'information qui se déplacent de manière discontinue, par paquets ou quantas; c'est un monde d'agitation frénétique où règnent l'impermanence et la création sans relâche de millions de combinaisons entre particules.

Une particule de matière se comporte d'une manière apparemment aléatoire à la fois comme une particule et à la fois comme une onde (cf Erwin Schrödinger et Werner Heisenberg).

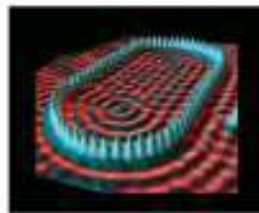
Chaque partie du tout a l'information du tout, ce qui permet un système de communication instantané (hologrammes).

On peut qualifier le quantique d'« *invisible qui anime la matière du vivant* ». Il influence toutes les fonctions de l'organisme, que ce soient les cellules, les tissus, les organes ou les systèmes en général, jusqu'à la dimension spirituelle et aux niveaux de conscience de l'individu.

La physique quantique révolutionne le domaine de la santé!



Ci-dessus la théorie classique. Une cellule dans tous ses détails. Seule la forme matérielle est indiquée— au milliardième.



Voici à quoi ressemble une cellule lorsqu'on la représente de façon quantique !
Tout est oscillation / Fréquence vibratoire !
La matière est faite d'interconnexions!

Une onde est la propagation d'une perturbation énergétique produisant sur son passage une variation réversible des propriétés physiques locales du milieu. Elle se déplace avec une vitesse déterminée qui dépend des caractéristiques du milieu de propagation. **Une onde transporte de l'énergie sans transporter de matière.**

Des ondes il y en a partout, elles influencent nos comportements, notre propre influence énergétique sur nos schémas de pensée, nos interactions avec nos semblables. Nous sommes ainsi interreliés entre nous et avec notre environnement.

Les **ondes scalaires** fournissent l'énergie de base à toute forme de vie biologique. Elles sont aussi souvent appelées poussière d'étoiles.

Le Professeur Dr Luc Montagnier, Prix Nobel 2008, en compagnie du Professeur Dr Konstantin Meyl, ont démontré expérimentalement à Heidelberg en 2012 qu'une information de guérison peut être transférée à travers les seules ondes scalaires et que **celles-ci peuvent agir exactement comme un médicament.**

A l'opposé, l'électro-smog apparaît partout où surviennent des champs électriques, magnétiques et électromagnétiques, par le biais de diverses technologies modernes. Il est à l'origine de nombreuses pathologies.

La bio-résonance représente la capacité des êtres vivants à capter et émettre des rayonnements dans leur environnement, et à se synchroniser avec l'énergie ambiante. La bio-résonance est une méthode thérapeutique basée sur la physique quantique et les médecines ancestrales. Elle est connue et utilisée depuis longtemps, au-travers de pratiques telles que l'homéopathie, l'acupuncture, la réflexologie, l'électrostimulation, la médecine des plantes ou la kinésiologie.

La bio-résonance est une médecine holistique centrée sur la compréhension des différents mécanismes biophysiques régissant la vie et plus particulièrement sur l'action des ondes électromagnétiques.

Avec la bio-résonance, la vibration de la cellule est harmonisée.

La vibration est une expression de la vie : plus elle est élevée plus il y a de vie. L'âge biologique est une question de vibrations, il est différent de l'âge chronologique (Kairos vs Chronos : cf p.ex <http://www.arcturius.org/chroniques/51220/>)

Du point de vue de la science actuelle, il est connu qu'il existe un corps énergétique co-habitant avec notre corps physique, que ces corps coïncident et qu'ils sont constitués de spectres vibrationnels électromagnétiques différenciés au niveau de leur structure et de leur composition. En outre, il existe une relation claire entre la structure morphologique et le modèle spectral à chaque niveau hiérarchique de l'organisme. Chaque organe, chaque tissu, chaque cellule, chaque gène, chaque génome jusqu'à la molécule et l'atome possède un spectre vibratoire spécifique unique pour cet élément de structure électromagnétique particulier. Il ne s'agit pas ici d'ondes « hertziennes », mais d'ondes scalaires (cf http://www.yvescassard.com/IMG/pdf/Les_ondes_scalaires_Le_ner_gie_qui_nourrit_et_qui_gue_rit.pdf)

Grâce à la collaboration des développements de la technologie de pointe à Omsk en Russie avec la recherche et développement d'i-like en Suisse, il est possible de scanner des champs et d'enregistrer les données obtenues, et de reconnaître à l'aide de fonctions mathématiques complexes, quel type d'état corporel (toutes sortes de fréquences cellulaires) prédomine. Il devient ainsi possible de restituer la bonne fréquence au corps pour le ramener à son état sain.

Il en va de même avec les Métaconverters (Chips). On programme sur les cristaux de magnétite des fréquences spécifiques concernant le thème particulier du Converter, lesquelles sont ensuite activées à travers l'interaction résonante des informations scalaires de la cellule (humain, aliment, animal, système immunitaire, etc...)

Tout ce qui vit est constitué de vibrations (fréquences). Avec la bio-résonance la vibration de la cellule est harmonisée. La bio-résonance naît de deux processus:

1. L'auto-régulation – une cellule saine s'harmonise d'elle-même (réflexion des bio-photons)
2. L'impulsion informationnelle (ondes scalaires, Meta-Convertisseurs,

acupuncture, herbes - / médecine naturelle, zones réflexes, etc.)
harmonisant les fréquences négatives (vitalisation)

L'ADN de nos cellules est émetteur et récepteur. Dans le vide il y a des photons ; en y introduisant un brin d'ADN les photons s'orientent et restent orientés après la suppression du brin d'ADN (<http://www.sciencedesoi.com/3-experiences-scientifiques-prouvent-pouvoir-lintention/>)

Le champ magnétique du cœur constitue la plus forte énergie : l'état d'amour, de compassion étendent les filaments d'ADN ce qui accroît l'immunité ; les sentiments de paix d'une population entraînent une guérison collective ; les pensées négatives sont de basses fréquences ; les pensées positives sont de hautes fréquences. Ainsi nos pensées, nos émotions, nos croyances peuvent influencer notre métabolisme et modifier notre

La certification de l'eau cristallisée par le Dr. Emoto
Les produits vitaux de i-like et le Metaconvertisseur de i-like!



Avant

H₂O n'était que de l'eau !
Mais de quelle nature est
l'information qu'elle
contient?



Aujourd'hui

**L'information contenue dans l'eau (sa fréquence vibratoire) est
rendue visible !**

A gauche – de l'eau purifiée par osmose inverse, sans information.

A droite – la même eau informée pendant une heure avec le e-Chip.
Le verre d'eau a été posé directement sur le téléphone portable,
lequel fut préalablement d'un e-Chip.

environnement (<http://www.sciencedesoi.com/3-experiences-scientifiques-prouvent-pouvoir-lintention/>).

Les dysfonctionnements du système immunitaire sont de plus en plus fréquents : soit il travaille trop, ce qui conduit à de l'asthme ou des allergies, soit il ne fonctionne pas assez ce qui conduit à des infections, des cancers ou même au SIDA, soit il se retourne contre ses propres cellules ce qui caractérise les maladies auto-immunes (<http://lucperino.com/241/auto-immunes-maladies.html>).

Sur le plan vibratoire, on peut affirmer que les personnes ne sont plus en accord avec ce qu'elles sont.

Notre système immunitaire a des limites de régénération qui se posent activement dans le cas des problèmes de santé environnementale.

La psycho-neuro-immunologie n'est pas encore enseignée en Europe, mais pose des bases indispensables à la compréhension des mécanismes corps-esprit induisant des conséquences considérables sur le système immunitaire.

« L'esprit de l'homme est comme un parachute : on ne peut s'en servir que s'il est ouvert. »

Quelques considérations spécifiques :

I-Chip: notre corps est continuellement surchargé—chimiquement, physiquement, biologiquement et psychiquement. L'Immuno-chip agit de manière ciblée au niveau de ces surcharges. Le corps possède le don d'enregistrer les fréquences du convertir et de neutraliser de cette façon **virus, bactéries, allergènes** ainsi que **d'autres faiblesses perturbatrice du système immunitaires**.

L'immuno--Chip agit de manière fréquentielle et **ciblée sur les différents organes**, afin qu'ils soient en mesure d'effectuer leur „devoirs“ de façon optimale (bâtir et renforcer le système immunitaire).

La combinaison avec l'E-chip est vivement recommandée !

Pour faire des choix il faut être informé ; et connaître le danger des téléviseurs, des ordinateurs, des téléphones portables qui depuis trente ans nous entourent, est devenu une nécessité impérieuse pour le bien de nos enfants, entre autres.

Les FEM (Fréquences Electro-Magnétiques) augmentent la sécrétion d'adrénaline comme si nous subissions un stress permanent.

Après 4 h d'exposition aux FME notre immunité a chuté de 50%. L'âge d'apparition des AVC aujourd'hui est inférieur à 25 ans, alors qu'autrefois il était de 60 ans. On observe une agglutination des

globules rouges qui contiennent un atome de fer magnétisable. Ces atomes de fer sont aimantés avec l'exposition sans cesse croissante aux ondes électromagnétiques. Le Dr Rufo, en 1990 déjà, alertait le public sur les dangers d'une exposition prolongée aux FME. Le cerveau humain est vulnérable. Le corps calleux, lien entre le cerveau droit et le cerveau gauche, est perturbé en tant que véritable éponge à électromagnétisme, et ce après 20 minutes d'exposition aux ondes électro-magnétiques d'un portable déjà.

La thérapie quantique est une nouvelle approche, basée sur la synthèse de toutes les sciences quantiques. Elle s'appuie sur l'utilisation des quantas, ces infimes quantités de lumière, d'ondes électromagnétiques qui composent le cœur de toute matière, en vue de la prévention et de la régénération de la santé des individus. Elle intègre les derniers acquis de la physique quantique et l'expérience millénaire de la médecine orientale, c'est-à-dire la réalité énergétique structurant la nature profonde de tout être vivant.

Par la programmation sur des cristaux de magnétite dans le chip, on peut absorber les fréquences perturbatrices.

I-Like utilise les perturbations électro-magnétiques (l'électro-smog) pour transférer les informations à la cellule via le E-chip! (principe de bio-résonance).

Les chips contiennent :

- a) des minéraux de forme pyramidale pour l'autorégulation
- b) des cristaux de magnétite, qui sont orientés via les ondes scalaires et se voient attribués une fonction spécifique selon le chip



Les deux oscillations se neutralisent et annulent la fréquence perturbatrice !

I-like a été développé et produit en Suisse en collaboration avec le centre pour les nouvelles technologies à Omsk-Russie (centre pour la physique quantique et la recherche spatiale), l'Institut Transfer pour la santé et le développement, de la Steinbeis-Universität à Berlin , le campus de la santé suisse de la St. Elisabeth-

i-like c'est...



1. La maîtrise de la bio-résonance
2. La vitalisation de l'électro-smog
3. La régulation fréquentielle pour différentes applications
4. La médecine naturelle privée et professionnelle
5. Détoxification puissante et douce à la fois
6. Wellness, bien-être und expérience immédiate !



Universität et plus de 5'000 thérapeutes et Médecins de disciplines diverses.

Docteur Danièle Capdeville
Médecin anesthésiste, retraitée



Thuya occidentalis en agro-homéopathie

Cèdre jaune (arbor vitae), l'arbre de la vie. Ordre des Pinales. Famille des cupressacées. Teinture faite à partir des branches vertes fraîches.

A/ Généralités :

Il se développe sur les berges rocheuses des rivières et sur les zones marécageuses basses.

L'huile volatile est employée comme insecticide puissant aux Antilles britanniques.

Teste mentionne dans sa matière médicale que le bois de thuya n'est pas sujet à la putréfaction. Il est également en accord avec le concept de signature de Hahnemann, étant donné que « les callosités résineuses des tiges et des feuilles de thuya sembleraient indiquer que la plante constitue un remède spécifique pour la sycose et les verrues ».

Par analogie, ceci peut facilement être transféré aux différentes sortes de galles, dures ou molles ou même aux excroissances cancéreuses affectant les plantes qu'elles soient d'origine fongique, virale ou bactérienne.

Beaucoup de nuisibles foreurs peuvent être traités avec thuya car c'est un remède capable de neutraliser les « poisons animaux », comme les vaccinations et leurs effets négatifs chez l'homme. Ainsi beaucoup d'insectes phytophages (exemple :xxxxxx) répondront à ce remède

B/ Expérience clinique :

Insectes nuisibles en général, acariens, chenilles de sphinx, cochenilles, Eriophydes, phytoptes de l'erinose de la vigne,

nuisibles des cucurbitacées, tumeurs bactériens des arbres, cloque du pêcher, galles fongiques.

Abdelaziz Yaacoubi,
Ingénieur agronome homéopathe
Casablanca



Vous pouvez encore vous inscrire au WE d'agro-homéopathie des 12 et 13 ou 14 et 15 avril 2017 (encart dans la lettre)

Nous vous proposerons très bien tôt, aux heureux propriétaires du jeu, Homéo-Poursuite, les fiches agro-homéo, n'hésitez donc pas à l'acquérir (page 16)

Thuja occidentalis en agro-homéopathie

Le cèdre jaune (*arbor vitae*), l'arbre de la vie appartient à l'ordre des Pinales, et à la famille des cupressacées. Il doit son nom aux hommes-médecine peaux-rouges qui en faisaient volontiers usage pour des guérisons dans les tentes à sudation. Ses branches étaient censées apporter du calme et renforcer les forces de vie et de guérison. La teinture est préparée à partir des branches vertes fraîches.



A/ Généralités :Se développe sur les berges rocheuses des rivières et sur les zones marécageuses basses d'Amérique du Nord. C'est un conifère proche parent du cyprès. Il apprécie un sol léger, humide, même calcaire ainsi que le grand soleil mais aime bien être à l'abri à l'ombre dans sa jeunesse. Il supporte même l'air marin. Il est connu en Europe depuis le XVIe. Il croît assez rapidement et forme une colonne élancée, de plus de 20 m, étroitement enveloppée dans ses branches. On l'apprécie beaucoup dans les cimetières. Dans les jardins, on en fait des haies taillées épaisses. Dans la vallée du Rhône, on l'utilise comme brise-vent contre le mistral. Son port est généralement en colonnes, les grandes branches étalées alors que les petites branches et les petites feuilles se tiennent sur un même plan. Branches et feuilles, en position verticale entourent le tronc timide et le cachent entièrement aux regards.

Les feuilles en écailles portent de petites glandes résinifères à leur face supérieure. Elles sont vert sombre au-dessus, vert clair au-dessous et elles prennent une couleur bronze en automne. Au printemps, elles se redressent et pendent à l'automne. L'arbre entier dégage une odeur âcre, sévère, légèrement aromatique qui fait inspirer et impressionne de manière calmante et mystique (pour ce motif, on le plante dans les cimetières). Le bois est léger, mou mais résistant. La plupart des parasites du bois le dédaignent.

La plante entière contient une huile éthérique renfermant entre autres
Des monoterpènes bicycliques comme la thuyone (50 – 60 % de l'huile), l'isothuyone, de la l-fenchone, du l-camphre et du sabinène)

Un monoterpène monocyclique : le terpinéol-4

Des glucosides comme le Kemferol et la quercétine

Des substances amères

Des tanins.

Cette huile volatile est employée comme insecticide puissant aux Antilles britanniques.

Alphonse Teste mentionne dans sa matière médicale que le bois de thuya n'est pas sujet à la putréfaction. Il est également en accord avec le concept de signature de Hahnemann, étant donné que « *les callosités résineuses des tiges et des feuilles de thuya sembleraient indiquer que la plante constitue un remède spécifique pour la sycose et les verrues* ».

Par analogie, ceci peut facilement être transféré aux différentes sortes de galles, dures ou molles ou même aux excroissances cancéreuses affectant les plantes qu'elles soient d'origine fongique, virale ou bactérienne. Un bon exemple en est la rouille sur les feuilles de poiriers *Uromygladeum spp/*



Beaucoup de nuisibles foreurs peuvent être traités avec thuya car c'est un remède capable de neutraliser les « poisons animaux », comme les vaccinations et leurs effets négatifs chez l'homme. Ainsi beaucoup d'insectes phytophages répondront à ce remède. Il en est de même pour les maladies bactériennes et virales particulièrement la jaunisse nanisante de l'orge et les mosaïques. Mais il faut encore procéder à de nombreux essais pour confirmer ceci, bien que l'analogie soit le principal facteur pour ces indications. Il a été observé dans certains des tests que les applications de thuya par arrosage au pied du plant produisent des effets plus visibles que les pulvérisations sur feuillage.

B/ Expérience clinique :

Insectes nuisibles en général, acariens, chenilles du phénix, cochenilles, Eriophydes, phytotes de l'erinose de la vigne, nuisibles des cucurbitacées, tumeurs bactériennes des arbres, cloque du pêcher, galles fongiques.

C/ Apparence

Tumeurs bactériennes : L'apparence est quelque peu spectaculaire et caractéristique. Les symptômes peuvent s'observer au collet, sur les racines ou sur les tiges d'un grand nombre de plantes. Ils se traduisent par la présence

d'excroissances plus ou moins sphériques, blanchâtres, spongieuses à fermes et dont la surface est irrégulière rappelant celle de l'inflorescence d'un chou-fleur. En vieillissant, les tumeurs deviennent brunes ou noires, se lignifient et se craquent. Ces tumeurs varient en grosseur. Elles peuvent être inférieures à la grosseur d'un pois comme elles peuvent atteindre la dimension d'une pomme. Les symptômes causés par *Agrobacterium* peuvent être confondus avec un cal végétal se développant à la suite d'une blessure.



Cloque : Le parenchyme des feuilles devient boursoufflé et se colore en blanc jaunâtre, puis rougeâtre dans le cas de maladie fongique. En cas de très forte attaque, les fruits aussi sont déformés. Certains ravageurs peuvent aussi causer des cloques, dans ce cas la couleur des feuilles reste verte, et en ouvrant les feuilles on peut trouver le ravageur en question (c'est le cas du puceron par exemple)

D/ Besoins en eau

Pas de besoin particulier

E/ Relations

En phyto homéopathie, pas de relations connues à ce jour.

Abdelaziz Yaacoubi,
Ingénieur agronome homéopathe
Casablanca



Vous pouvez encore vous inscrire au WE d'agro-homéopathie des 12 et 13 ou 14 et 15 avril 2017 (encart dans la lettre)

Nous vous proposerons très bien tôt, aux heureux propriétaires du jeu, Homéo-Poursuite, les fiches agro-homéo, n'hésitez donc pas à l'acquérir

Association régie par la loi 1901. N° : W 691 069 632

Adresse postale : 23 B, rue Bourget 69009 LYON

tél : 0033 689 28 33 20 Site : <http://apmh.asso.fr>

Directeur de la publication : Isabelle Rossi

ISSN : 1969-3109 Dépôt légal 05/2017

E-mail : apmh.asso@orange.fr